

PSEUDOMORFEA SECUNDARIA AL DEPÓSITO DE CORTICOESTEROIDES SUBCUTÁNEOS

Emma Linares Martín, Sara Marcos González, Olga García-Diego Villarias, *Marina Lacalle Calderón, Sandra Hermana Ramírez, María del Carmen González Vela.

Servicio de Anatomía Patológica y Dermatología*. Hospital Universitario Marqués de Valdecilla. Santander. Cantabria.

INTRODUCCIÓN:

Existen pocos casos descritos en la literatura de biopsias cutáneas incidentales de depósito de corticoesteroides. El depósito subcutáneo de material amorfo o granular junto con la presencia de antecedentes clínicos compatibles son fundamentales para el diagnóstico.

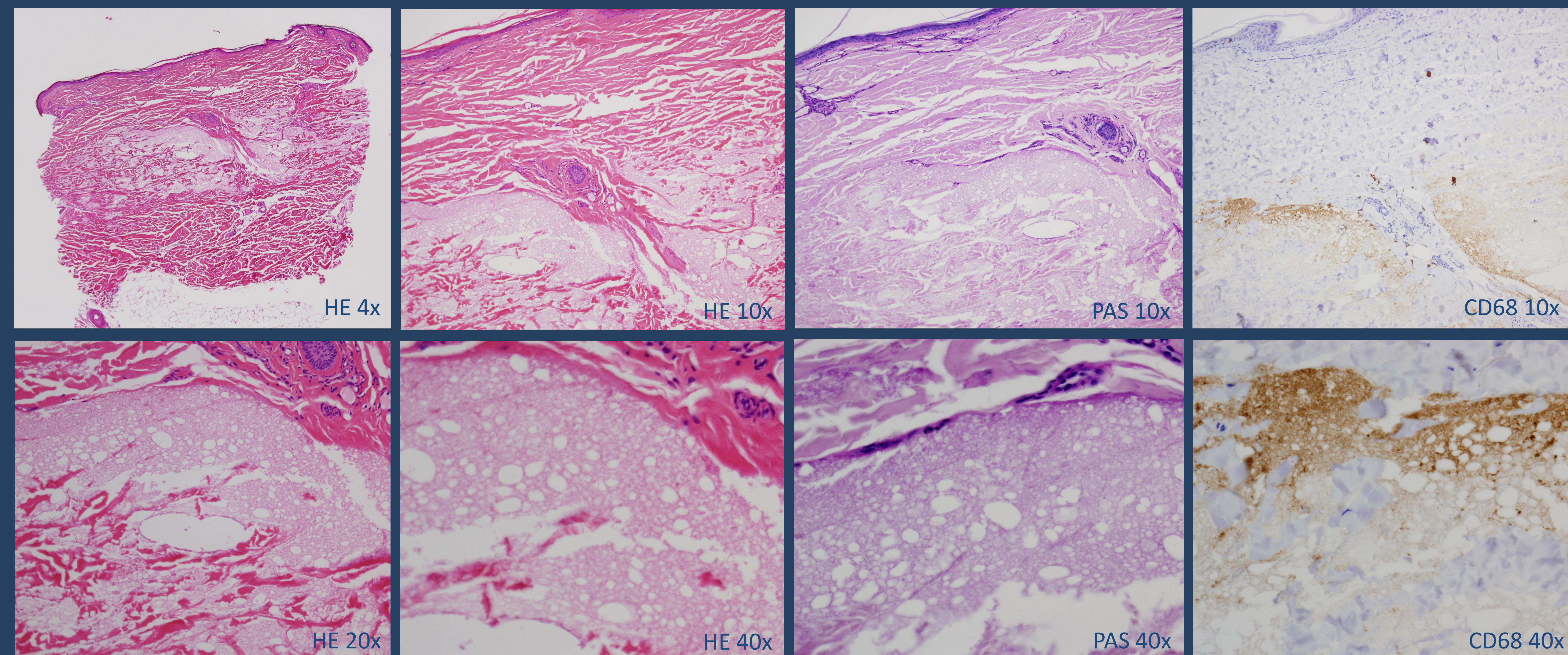
MATERIAL Y MÉTODOS

Mujer de 51 años pluripatológica (hernias discales, histerectomizada con algias residuales postquirúrgicas en seguimiento por Sº de Anestesiología) que acude a consulta de Dermatología por lesión de aspecto cicatricial en la nalga. En la exploración física presenta una lesión violácea de centro blanquecino. Se recibe punch de piel de 0.4 cm de diámetro. Se realiza tinción de hematoxilina & eosina, Pas y CD68.



RESULTADOS

En los cortes histológicos se observa la dermis papilar y reticular engrosada a expensas de un depósito de material acelular basófilo (mucina-like) acompañado de histiocitos, que disgrega el colágeno, sin presencia significativa de infiltrado inflamatorio acompañante. Ante la presencia de depósito de material exógeno se revisa la historia clínica de la paciente, comprobando que se le han realizado infiltraciones de corticoides (®Celestone) en la zona, por lo que se diagnostica de Pseudomorfea secundaria a inyección de corticoides.



CONCLUSIÓN

El uso de corticoides intralesionales/intramusculares es muy común, con efectos cutáneos variables (atrofia, despigmentación y cambios de tipo pseudomorfea). Estas lesiones no suelen biopsiarse debido a la sospecha clínica en pacientes con antecedentes de este tratamiento. Ante una histología compatible debemos sospechar esta entidad y descartar otros diagnósticos como tofo gotoso, mixoma y mucinosis cutánea.